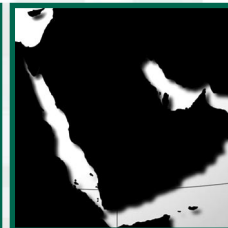
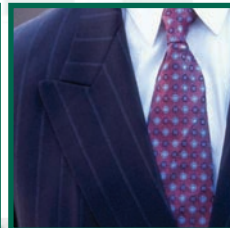




Test de français international

Manuel du candidat



*Listening.
Learning.
Leading.*



À propos du Test de français international 2

| | |
|--------------------------|---|
| Format du test TFI | 2 |
| Qui passe le TFI ? | 2 |

Questions les plus fréquentes (FAQ) 2

| | |
|--|---|
| Pourquoi passer le TFI ? | 2 |
| Où et quand puis-je passer le TFI ? | 2 |
| Combien de fois puis-je passer le test TFI ? | 2 |
| Combien coûte le TFI ? | 2 |
| Quel score dois-je obtenir pour « réussir » le TFI ? | 2 |
| De quels types de contextes les questions du TFI sont-elles tirées? | 3 |
| Si je souffre d'un handicap, puis-je passer le TFI ? | 3 |

Certificat 3

Préparation au TFI 4

| | |
|--|---|
| Comment se préparer à passer le TFI | 4 |
| Pendant le test | 4 |
| Obligations en matière d'identification | 4 |
| Les procédures et réglementations en usage dans les centres de test | 6 |
| Renvoi de la session du test | 6 |

Exemples de Questions 7

| | |
|--|---|
| Indications générales | 7 |
| Section 1 : compréhension orale | 7 |
| Section 2 : compréhension écrite | 9 |

Questionnaire TFI et feuille de réponse 12

| | |
|-------------------------------------|----|
| Questionnaire | 12 |
| Feuille de réponse | 12 |
| Caractères accentués | 12 |
| Code groupe | 12 |
| Codes personnalisés | 12 |
| Exemple de questionnaire | 13 |
| Exemple de feuille de réponse | 14 |

Scores du test TFI 16

| | |
|--|----|
| Impartialité et utilisation du score | 16 |
| Compte rendu | 16 |
| Fiabilité | 16 |
| Erreur de mesure standard | 16 |
| Candidats repassant le test | 16 |
| Archivage des données relatives aux scores | 16 |
| Demandes de renotation | 16 |

Principes et règles pour l'utilisation des scores du test TFI 17

| | |
|--|----|
| Introduction | 17 |
| Principes | 17 |
| Règles | 17 |
| Utilisations appropriées des scores du TFI | 17 |
| Commentaires | 18 |

Pour plus d'informations, consultez notre site Web www.ets.org/tfi ou contactez votre représentant ETS Global local. Une liste de représentants ETS est disponible sur www.ets.org/tfi. S'il n'y a pas de représentant dans votre pays, vous pouvez nous contacter à :

Test de français international
Educational Testing Service
Rosedale Road
Princeton, NJ 085441
E-mail : tfi@ets.org
www.ets.org/tfi

A propos du Test de français international

Le Test de français international (TFI) évalue et certifie l'aptitude des personnes non-francophones à communiquer en français dans un contexte professionnel et lors d'échanges internationaux. Test standardisé, donnant des scores fiables quelle que soit la version du test, il mesure les compétences en français suivant une échelle continue de scores. Il s'adresse à des personnes de niveaux débutant à avancé, de toutes professions et catégories socio-professionnelles. Aucune connaissance ou vocabulaire spécialisé n'est nécessaire, hormis le vocabulaire usuel, utilisé quotidiennement dans le cadre de la vie professionnelle.

Conçu sur le même modèle que le Test of English for International Communication® (TOEIC®), le test TFI a été conçu à la demande de grands groupes francophones.

Format du TFI

Le TFI est un test à choix multiple durant une heure cinquante et comportant 180 questions réparties en deux sections :

- **Section Compréhension Orale :** La Section Compréhension Orale évalue votre degré de compréhension du français parlé. Elle se compose de trois parties et comporte 90 questions administrées par cassette audio ou CD. Il vous sera demandé de répondre à des questions basées sur divers éléments enregistrés en français.
Durée totale : environ 42 minutes.

- **Section Compréhension Écrite :** La Section Compréhension Écrite est composée de trois parties et sert à évaluer votre degré de compréhension du français écrit. Vous lirez différents documents et répondrez à votre rythme à 90 questions basées sur le contenu des documents qui vous sont fournis.
Durée totale : 68 minutes.

Vous répondrez aux questions du test en marquant la lettre (A), (B), (C), ou (D) à l'aide d'un crayon sur une feuille de réponse séparée. Bien que la durée réelle du test soit d'environ une heure cinquante, un délai supplémentaire est nécessaire pour vous permettre de compléter le questionnaire TFI sur la feuille de réponse. Vous devez par conséquent prévoir près de deux heures et demie pour passer le test.

Qui passe le TFI ?

- Le personnel utilisant le français dans un cadre professionnel.
- Les stagiaires à des formations dispensées en français.
- Les étudiants inscrits à des programmes d'études en français.

Questions les plus fréquentes (FAQ)

Pourquoi passer le TFI ?

Utiliser le TFI permet aux organismes de formation de créer des groupes de niveau homogènes, de valider les progrès des participants grâce à un test indépendant et, ainsi, les motiver dans leurs efforts.

Outil d'évaluation objectif et équitable des compétences en français, le TFI vous permet de :

- vérifier votre niveau de compétence actuel en français,
- obtenir les qualifications nécessaires pour un nouveau poste et/ou une promotion dans une société,
- améliorer vos références professionnelles,
- suivre vos progrès en français.

Les responsables peuvent, dans certains cas, déterminer le niveau à atteindre en vue de l'obtention d'un diplôme. Un score minimum au test TFI peut également être exigé pour postuler à certaines formations de type universitaire.

Où et quand puis-je passer le TFI ?

Le test TFI est disponible dans le monde entier. Une session de test peut être organisée par l'intermédiaire d'une entreprise ou d'un organisme demandant aux employés ou aux candidats à un poste de passer le TFI. Si aucune session de test n'est proposée par votre institution, contactez votre représentant ETS Global TFI local pour connaître les dates et lieux des sessions du test auxquelles vous pourriez participer.

Combien de fois puis-je passer le test TFI ?

Il faut attendre au moins un mois avant de pouvoir repasser le TFI. Si vous passez le test plus d'une fois par mois, il ne sera pas noté et vous ne serez pas remboursé. Vous devrez payer à nouveau pour repasser le test une fois qu'un mois sera passé. Veuillez contacter votre représentant ETS local.

Combien coûte le TFI ?

Les prix du TFI varient suivant les pays. Pour connaître le tarif dans votre région, contactez votre représentant ETS Global TFI local.

Quel score dois-je obtenir pour « réussir » le TFI ?

Le TFI n'est pas un test que l'on « réussit » ou auquel on « échoue ». Tous les emplois et toutes les tâches ne requièrent pas le même niveau de compétence en français. Le TFI mesure plusieurs niveaux de compétence en français. Il permet aux participants de se fixer des objectifs, et de vérifier leurs progrès dans le temps, de prouver ce qu'elles sont capables d'exécuter en français à moment précis. L'existence d'une échelle unique et permanente permet également aux apprenants de se fixer des objectifs réalisables et de mesurer leurs progrès au fur et à mesure que leur français s'améliore. Certaines sociétés ont recours au TFI pour définir leur propre échelle de scores, basées sur les niveaux de français nécessaires pour assumer des responsabilités particulières. D'autres sociétés proposent des formations de français pour aider leurs employés à atteindre les scores visés.



De quels types de contextes les questions du TFI sont-elles tirées ?

Voici quelques exemples de contextes et de situations susceptibles d'être traités dans les questions du TFI :

- **Recherche et développement** : recherche, développement de produits et procédés
- **Les repas à l'extérieur** : déjeuners professionnels et informels, banquets, réceptions, réservations de restaurant
- **Les loisirs** : cinéma, théâtre, musique, art, expositions, musées, média
- **La finance et l'élaboration des budgets** : banque, investissements, fiscalité, comptabilité, facturations
- **Les activités générales de l'entreprise** : contrats, négociations, fusions, marketing, ventes, garanties, planification d'activités, conférences, relations professionnelles
- **La santé** : assurance médicale, visite chez le médecin, le dentiste, à la clinique, à l'hôpital
- **Le logement/les biens immobiliers** : construction, cahier des charges, achat et location, services d'électricité et de gaz
- **La production** : chaîne d'assemblage, gestion des usines, contrôle qualité
- **Au bureau** : réunions de conseil d'administration, comités, lettres, notes de service et messages téléphoniques, fax, e-mails, fournitures et matériel de bureau, procédures internes

- **Le personnel** : recrutement, embauche, retraite, salaires, promotions, candidatures à un poste, annonces d'offres d'emploi, pensions de retraite, primes
- **Les achats** : courses, commande de fournitures, expédition, factures
- **Les domaines techniques** : électronique, technologie, informatique, laboratoires et matériel connexe, spécifications techniques
- **Les voyages** : trains, avions, taxis, bus, bateaux, ferries, billets, horaires, annonces dans les aéroports et les gares, locations de véhicule, hôtels, réservations, retards et annulations.

Si je souffre d'un handicap, puis-je passer le TFI ?

Si, en raison d'un handicap, vous avez besoin que des dispositions spéciales soient prises pour passer le test, veuillez contacter votre bureau ETS Global local pour discuter de vos besoins au moins deux semaines avant la date du test. Votre représentant fera tout son possible pour vous satisfaire. Aucun coût supplémentaire n'est demandé pour ces dispositions spéciales.

Certificat

Le Certificat TFI constitue une reconnaissance de votre maîtrise du français. Le Certificat TFI n'est pas délivré par tous nos services. Contactez votre représentant local pour l'obtenir.

Le Certificat mentionne :

- votre nom
 - votre score de compréhension orale, votre score de compréhension écrite et votre score global
 - la date et le lieu du test
 - l'organisme administrateur du test
 - un filigrane au verso
- dans un format permettant de l'encadrer.



Préparation au test TFI

Comment se préparer à passer le test TFI

Le test TFI n'est pas basé sur le contenu d'un cours de français particulier, mais plutôt sur votre capacité – vos aptitudes générales à employer le français. Améliorer vos compétences peut prendre un certain temps mais cela est en principe possible grâce à la combinaison de la pratique et de l'étude.

Avant de passer le test TFI, il existe plusieurs choses que vous pouvez faire pour vous préparer au test et améliorer votre maîtrise du français.

- Familiarisez-vous avec le format du test et la manière dont il faut noter vos réponses sur le formulaire prévu à cet effet. Vous pourrez alors concentrer votre attention sur les questions elles-mêmes plutôt que sur le format du document. Lisez attentivement les directives quant au test ainsi que les exemples de questions des pages 7 à 11, le questionnaire et la feuille de réponse également donnés en exemple, aux pages 14 à 17.
- Immergez-vous dans la langue aussi souvent que possible et de toutes les manières possibles si vous ne l'avez pas utilisée depuis un certain temps. Lire, regarder la télévision et des DVD, écouter des enregistrements, suivre un cours de français, converser avec vos amis et collègues, sont de bons moyens de mettre en pratique votre français.
- Ressources Internet
Le site officiel de TFI contient des ressources utiles pour se familiariser avec le test :
 - Du matériel de préparation.
 - Des informations sur la notation.
 - Des réponses aux questions les plus fréquentes (FAQ).

Pendant le test

- Travaillez rapidement et attentivement.
- Ne passez pas trop de temps sur une question.
- Notez vos réponses sur la feuille de réponse et non pas sur le livret du test.
- N'inscrivez qu'une seule réponse par question. Si vous donnez plus d'une réponse, la question concernée sera considérée comme nulle, même si l'une des vos réponses est la bonne.
- On ne tiendra compte que des réponses inscrites dans les parties réservées à cet effet sur la feuille de réponse. Votre score sera basé sur le nombre de questions auxquelles vous aurez répondu correctement. Vous n'êtes pas pénalisé si vous répondez au hasard.
- Essayez de répondre à chaque question au mieux de vos capacités.
- Soyez attentif au temps passé à lire les énoncés du test. Pendant la phase de compréhension écrite (68 minutes) vous devez gérer votre temps - alors travaillez rapidement et si vous ne connaissez pas une réponse, revenez à cette question plus tard.
- Vous n'êtes pas autorisé à prendre de notes.

Obligations en matière d'identification

Tous les candidats au test doivent lire la Partie 1. Selon que vous passerez le test dans votre pays de citoyenneté, ou non, vous devrez également lire soit la Partie 2, soit la Partie 3.

Partie 1 : Informations à l'attention de tous les candidats

- Vous devez être en possession d'une pièce d'identité recevable et en règle, signée et comportant une photographie pour être admis au centre de test. Les impératifs en matière d'identification seront appliqués strictement. Il est de votre responsabilité de prendre connaissance et de comprendre les instructions et les obligations.
- Si vous vous présentez au centre de test sans la pièce d'identité exigée, l'administrateur du test ne vous acceptera pas et vous perdrez les droits d'inscription.

Lorsque vous vous inscrivez au test, **vous devez impérativement utiliser le même nom que celui qui apparaît sur la pièce d'identification principale que vous présenterez au centre de test.** Mentionnez bien votre prénom et votre nom de famille en entier. **NE VOUS INSCRIVEZ PAS** sous un surnom. Si le nom indiqué sur votre pièce d'identité principale n'est pas le même que celui donné lors de l'enregistrement, vous ne serez pas autorisé à passer le test.

- Seules les fautes d'orthographe que comportent votre nom pourront être corrigées lors de l'enregistrement — **AUCUN CHANGEMENT DE NOM NE SERA TOLERE.** Si vous avez changé de nom, quelle qu'en soit la raison, même en cas de mariage, vous devez quand même présenter un document d'identification principal avec le nom sous lequel vous vous êtes inscrit, sous peine de ne pouvoir passer le test.
- Si l'organisateur au centre de test doute de votre identité, vous serez dans l'obligation de fournir une preuve supplémentaire de votre identité.
- Si il n'est pas possible de confirmer votre identité, on pourra alors vous refuser l'accès au centre de test et vous perdrez le montant des frais d'inscription. L'admission au centre de test n'implique pas que votre forme d'identification est valable, ou que votre score sera enregistré.

Le personnel du centre de test vérifiera votre identité avant de vous attribuer un siège pour passer le test. Le responsable vérifiera votre signature pour contrôler que vous êtes bien la personne qui figure sur la photo d'identité.



Pièces d'identité principales recevables

- Passeport avec photographie et signature;
- permis de conduire avec photographie et signature;
- carte d'identité d'état avec photographie et signature;
- carte d'identité nationale avec photographie et signature;
- carte d'identité militaire avec photographie et signature.

Pièces d'identité secondaires recevables

Si votre pièce d'identité principale ne comporte pas de photographie ou de signature, vous avez l'obligation de présenter une pièce d'identité secondaire qui réponde à ces exigences; vous devez présenter une des pièces d'identité secondaires suivantes en plus de votre pièce d'identité principale. Les pièces d'identité secondaires qui peuvent être utilisés afin de palier au défaut de photographie ou de signature sont:

- **un document d'identification établi par le gouvernement** qui n'a pas expiré, et qui peut être un passeport, un permis de conduire, une pièce d'identité nationale, une pièce d'identité d'état, ou militaire. Cette liste n'est pas exhaustive (il y a quelques exceptions : voir ci-dessous, "Pièces d'identification non recevables").
- **carte d'étudiant.**

Pièces d'identité non recevables

- toute pièce d'identité expirée;
- carte de classification;
- carte de crédit;
- carte de sécurité sociale;
- permis de conduite accompagnée ou toute pièce justificative temporaire;
- permis de conduire international;
- carte internationale d'étudiant;
- document ou lettre notarié;
- badge professionnel.

Si vous n'êtes pas en mesure de répondre aux exigences en matière d'identification ou si vous avez des questions à ce sujet, veuillez contacter votre représentant ETS Global local avant de vous enregistrer pour le test.

Partie 2 : Si vous passez le test DANS votre pays de citoyenneté

Seule une pièce d'identité est demandé pourvu que ce document comporte une photographie et une signature. Veuillez prendre connaissance de la liste des documents d'identification principaux valables sur cette même page. Par contre, si l'administrateur du test a le moindre doute concernant votre pièce d'identité principale, vous devrez fournir un second document, listé sur cette page. Si votre premier document ne comporte pas votre signature, vous devez soit signer ce document, soit présenter une pièce supplémentaire figurant sur la liste des documents d'identification secondaires. Le document secondaire ne doit pas être expiré et doit comporter une photographie récente, reconnaissable ainsi que votre signature.

Partie 3 : Si vous passez le test EN-DEHORS de votre pays de citoyenneté

Vous avez l'obligation de PRESENTER VOTRE PASSEPORT comme votre document d'identification principal (citoyens européens ou des pays de la zone Schengen, voir les obligations spéciales ci-dessous). Si vous ne pouvez respecter les exigences imposées, votre résultat au test ne sera pas pris en compte.

Si votre passeport n'est pas écrit en **lettres de l'alphabet latin**, vous devez également présenter une pièce supplémentaire parmi la liste des documents d'identification secondaires (voir partie 1) et qui comporte une photographie récente et reconnaissable, et est rédigé en anglais.

Si votre passeport **n'est pas signé**, vous devez soit le signer, soit présenter une pièce d'identité supplémentaire figurant sur la liste des documents secondaires. (Voir partie 1).

Union européenne / Pays de la zone Schengen

Si vous passez le test dans l'union européenne ou dans un pays de la zone Schengen, en dehors du vôtre, vous pouvez utiliser votre carte nationale ou européenne d'identité, si elle est valide. Cette carte doit comporter une photographie récente et reconnaissable, votre date de naissance, et votre signature. Si votre pièce d'identification n'est pas écrite en lettres de l'alphabet latin et que l'administrateur ne peut lire la langue utilisée, on peut vous refuser de passer le test. Si votre pièce d'identité officielle ne mentionne pas votre signature, vous devez fournir un document supplémentaire parmi ceux de la liste des pièces d'identification secondaires (voir la partie 1) ou figure votre signature.

Procédures et réglementations en usage dans les centres de test

Les procédures et réglementations suivantes sont applicables pendant toute la durée de la session de test, qui commence lorsque vous êtes admis dans le centre de test et se termine lorsque vous quittez le centre.

- Aucun candidat ne sera accepté après la distribution du matériel de test.
- Les livres, dictionnaires, papiers, notes, règles, calculatrices, montres avec alarme, téléphones mobiles, appareils d'écoute, équipement d'enregistrement ou de photographie, surligneurs, ou aide de quelque forme que ce soit, ne sont pas autorisés dans la salle d'examen.
- Toute forme de papier est interdite en salle de test.
- Vous ne devez ni marquer, ni souligner de mots dans le livre de test, ni faire d'annotations dans le livret de test ou sur la feuille de réponse.
- Vous devez obtenir l'autorisation du surveillant pour quitter la salle d'examen. Le temps perdu ne pourra pas être rattrapé.
- Il n'y a pas de pause prévue pendant le test TFI. Si vous devez sortir de la salle, vous devez remettre votre/vos document(s) d'identification au surveillant avant de sortir.
- A la fin du test, vous devrez rendre le livret de test et la feuille de réponse au superviseur du test.

Renvoi de la session du test

L'administrateur/surveillant du test est autorisé à vous renvoyer d'une session de test/ ou à invalider vos résultats, si vous ne respectez pas les interdictions suivantes, dont la liste n'est pas exhaustive :

- Tenter de passer le test pour quelqu'un d'autre ou l'inverse.
- Ne pas être en mesure de présenter un document d'identification recevable.
- Obtenir un accès non autorisé au test, ou partie du test, ou des informations à son propos.
- Utiliser un téléphone ou téléphone cellulaire pendant la session ou pendant une pause.
- Utiliser une aide quelconque en rapport avec le test, telles que des stylos mécaniques, alphapages, bippeurs, calculatrices, livres, brochures, notes, règles, stylos surligneurs, appareils stéréo et radios avec écouteurs, téléphones cellulaires, montres avec alarme (ainsi que celles avec flashes lumineux et alarmes sonores), chronomètres, dictionnaires, traducteurs, et tout appareil électronique ou photographique.
- Comportement perturbateur (aucune forme de turbulence ne sera tolérée ; l'administrateur/surveillant du test a tout pouvoir pour déterminer ce qui peut constituer un comportement perturbateur).

- Tenter d'aider quelqu'un ou de recevoir de l'aide, ou essayer de communiquer d'une manière ou d'une autre avec une autre personne à propos du contenu du test pendant l'épreuve, pendant les pauses, ou avant la fin de la session.
- Emporter ou essayer d'emporter le contenu du test, du papier brouillon, ou bien des notes concernant le contenu du test en dehors du centre de test. En aucun cas, le contenu du test ou partie du test ne doit être emporté, reproduit, et/ou divulgué à qui que ce soit, quel qu'en soit le moyen (par ex. électroniquement, verbalement ou par copie).
- Utiliser du papier brouillon pendant la session de test.
- Utiliser un ordinateur.
- Amener une arme ou arme à feu au centre de test.
- Amener de la nourriture, des boissons ou du tabac dans la salle de test.
- Quitter les alentours du centre de test pendant la session ou les pauses.
- Quitter la salle de test sans permission.
- Prendre des temps de pause non prévus, excessifs ou trop longs, pendant la session du test. Les administrateurs de centres de test sont tenus de contrôler strictement les breaks non programmés et de signaler les candidats concernés.
- Consulter, examiner ou travailler sur n'importe quel test, ou section, sans y être autorisé, ou continuer à travailler lorsque le temps imparti est écoulé.
- Ne pas respecter l'une des règles à propos du déroulement du test, règles expliquées dans ce manuel du candidat et qui sont remises par l'administrateur/surveillant, ou spécifiées dans le matériel de test.

Le représentant ETS local se réserve le droit d'entreprendre toute action – y compris mais ne se limitant pas à : vous exclure des sessions de test futures, et/ou invalider votre score- en cas de non-respect des réglementations administratives concernant le test ou de non-respect des directives données par l'administrateur/surveillant du test. Si vos résultats sont annulés, ils ne seront pas reportés, et vous ne serez pas remboursé.



En 180 questions, le test TFI évalue un large éventail de compétences en français. Les exemples suivants ne rendent pas compte de l'éventail de difficultés figurant dans un véritable Test de français international.

Instructions générales

Les instructions qui suivent sont issues directement du fascicule de test. Après les instructions générales, vous trouverez des instructions spécifiques à chaque partie du test, avec des exemples types.

Ce test a pour but de vérifier vos compétences en français. Il dure environ deux heures et est divisé en six sections. Chaque section débute par des instructions spécifiques. Assurez-vous de bien les comprendre avant de commencer à répondre. Le surveillant peut vous aider si vous avez des difficultés.

Certaines questions vous paraîtront plus difficiles que d'autres mais essayez de répondre de votre mieux à toutes les questions. Le nombre de questions auxquelles vous répondez correctement déterminera votre score.

N'écrivez jamais dans ce livret. **Toutes vos réponses doivent être notées sur votre feuille de réponses.** Lorsque vous répondez, assurez-vous de bien noircir l'espace de la lettre de votre choix comme dans l'exemple ci-dessous afin qu'il n'y ait pas de doute quant à votre réponse.

PREMIÈRE PARTIE COMPRÉHENSION ORALE

Dans cette partie du test, vous pourrez démontrer votre niveau de compréhension du français parlé. Le test de compréhension orale comprend trois sections comportant chacune des instructions particulières.

SECTION I : QUESTIONS / RÉPONSES

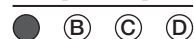
Instructions : Dans cette première section, vous entendrez des questions ou des phrases en français suivies de trois réponses. Vous n'entendrez la question ou la phrase et les réponses qu'une seule fois. Elles ne sont pas écrites dans votre livret. Écoutez attentivement puis choisissez la réponse convenant le mieux à la question ou la phrase entendue et noircissez la case correspondante sur votre feuille de réponses.

Voici un exemple :

Vous entendez : « Qui est au téléphone ? »

- Vous entendez aussi : (A) « C'est Jacques. »
(B) « Numéro deux. »
(C) « Enchanté. »

Exemple de réponse



La meilleure réponse à la question « Qui est au téléphone ? » est le choix (A), « C'est Jacques. ». Vous devez donc noircir la case (A) sur votre feuille de réponses. N'inscrivez rien dans ce livret.

Nous commençons.

QUESTIONS TYPES :

Question 1.

Vous entendez : À quelle heure la prochaine réunion aura-t-elle lieu ?

- Vous entendez ensuite : (A) Elle viendra jeudi.
(B) C'est un lieu charmant.
(C) Juste après la pause.

Question 2.

Vous entendez : Vous payez comment ?

- Vous entendez ensuite : (A) J'ai oublié ma carte de crédit.
(B) En espèces.
(C) Avec plaisir.

SECTION II : DIALOGUES

Instructions : Dans cette section, vous entendrez de courts dialogues entre deux personnes. Le texte des dialogues n'est pas écrit dans votre livret. Vous n'entendrez les dialogues qu'une seule fois. Écoutez donc très attentivement. Dans votre livret, vous trouverez une question portant sur chaque dialogue. Chaque question est suivie de quatre réponses. Vous devez choisir la meilleure réponse à la question et noircir la case correspondante sur votre feuille de réponses.

Exemple :

Vous entendez : (FA) Es-tu allé au cinéma finalement ?
(HA) Non, je me suis couché tôt.
(FA) Tu as manqué un bon film.

Exemple de réponse

(A) (B) (C)

La question et les quatre choix sont :

Question : Pourquoi l'homme n'est-il pas allé au cinéma ?

- (A) Il avait un rendez-vous ailleurs.
- (B) Il n'aime pas le cinéma.
- (C) Il a déjà vu le film.
- (D) Il est allé dormir.

On apprend dans ce dialogue que l'homme s'est couché tôt. La bonne réponse est (D) et vous devez noircir la case (D) sur votre feuille de réponses. N'inscrivez rien dans ce livret.

Continuons.

QUESTIONS TYPES :

Question 1.

Vous entendez : (HA) Hôtel Saint Germain, bonjour.
(FA) Bonjour. Je voudrais réserver une chambre pour deux avec un grand lit et salle de bains.
(HA) Oui, Madame, pour quel jour ?

La question et les quatre choix sont :

Que désire la cliente ?

- (A) Réserver une chambre simple.
- (B) Réserver une chambre double.
- (C) Réserver une suite.
- (D) Réserver deux chambres simples.

Question 2.

Vous entendez : (HA) Le taux de chômage est vraiment désolant.
(FA) Et ça ne va pas diminuer de sitôt.
(HA) J'ai bien peur que vous ayez raison.

La question et les quatre choix sont :

Que semblent dire ces personnes ?

- (A) Que le taux de chômage va rester élevé.
- (B) Qu'on a raison de diminuer le taux de chômage.
- (C) Qu'il y a un espoir malgré les chiffres actuels.
- (D) Que les chiffres donnés ne sont pas justes.

Question 3.

Vous entendez : (FA) Combien de personnes peut contenir la salle de réunion ?
(HA) Dix-huit en comptant la place du président.
(FA) Nous serons seize. Ça devrait aller.

La question et les quatre choix sont :

Que dit la femme ?

- (A) Ils vont manquer d'espace.
- (B) Ça sera un peu juste, mais ça ira.
- (C) Le président ne pourra pas être là.
- (D) La réunion aura lieu le seize.

SECTION III : EXPOSÉS

Instructions : Dans cette section du test, vous entendrez plusieurs exposés courts portant sur divers sujets. Vous n'entendrez chaque exposé qu'une seule fois. Le texte des exposés n'est pas écrit dans votre livret. Vous devez donc écouter attentivement pour comprendre ce qui est dit et vous en souvenir.

Dans votre livret, vous trouverez deux ou trois questions portant sur chacun des exposés. Les questions sont suivies de quatre réponses. Vous devez choisir la meilleure réponse à la question et noircir la case correspondante sur votre feuille de réponses.

Exemple :

Vous entendez :

Toute l'année, pour vos voyages, votre Carte Quatre Étoiles vous donne accès à un service d'organisation de voyages, qu'ils soient d'agrément ou professionnels. Vous pourrez également obtenir des billets d'avion, réserver dans des hôtels ou louer une voiture. Ce service Voyage Bleu est exclusivement réservé aux possesseurs de la Carte Quatre Étoiles.



La question et les quatre choix sont :

Que faut-il faire pour bénéficier des avantages mentionnés ?

- (A) Avoir une limite de crédit approuvée.
- (B) Souscrire une assurance voyage.
- (C) Posséder la Carte Quatre Étoiles.
- (D) Faire un nombre minimum de voyages.

On apprend dans le texte que les avantages du service sont réservés « aux possesseurs de la Carte Quatre Étoiles ». Donc, la réponse à la question est (C) « Posséder la Carte Quatre Étoiles ». Vous devez noircir la case (C) sur votre feuille de réponses comme dans l'exemple. N'inscrivez rien dans ce livret.

Continuons.

QUESTIONS TYPES :

Vous entendez : **Les questions 1 à 3** portent sur cette publicité.

Quelle que soit la passion qui vous guide, le Québec possède ce qu'il faut pour satisfaire tous les goûts : activités culturelles, romantisme et découvertes historiques, proximité de la nature et joies du plein air. Tout y est ! Vous pouvez être certain de passer des vacances inoubliables. Venez vous dépayser et vous amuser chez nous.

Les questions et les quatre choix sont :

1. À quoi cette publicité sur le Québec vous invite-t-elle ?

- (A) À vous y installer.
- (B) À y trouver l'âme soeur.
- (C) À y prendre des vacances.
- (D) À y pratiquer des sports.

2. Selon cette publicité, qu'est-on certain de pouvoir faire au Québec ?

- (A) Bien manger.
- (B) Visiter des parcs d'amusement.
- (C) Faire des rencontres romantiques.
- (D) Profiter du grand air.

3. Qui pourrait être l'auteur de ce commentaire ?

- (A) Un office du tourisme.
- (B) Une association culturelle.
- (C) Une agence matrimoniale.
- (D) Une organisation pour l'emploi.

Vous entendez : **Les questions 4 à 6** portent sur ce commentaire.

Aujourd'hui, malgré les moyens de transport modernes et confortables, il existe beaucoup de gens qui ne voyagent jamais et d'autres qui voyagent à peine. Il ne faut pas croire que la seule raison à cela soit financière. Non, quoique beaucoup ne veulent pas l'admettre, la raison est souvent la peur de l'inconnu, la peur de se retrouver dans un endroit où ils ne connaissent personne, où rien ne leur est familier. D'autres ont peur des moyens de transport eux-mêmes. Ainsi, il y a des gens très aisés qui choisissent d'aller d'un bout à l'autre d'un pays, si grand soit-il, en voiture ou en autobus, plutôt que de se trouver pendant une heure seulement dans un avion.

Les questions et les quatre choix sont :

4. Selon ce commentaire, comment sont les moyens de transport de nos jours ?

- (A) Confortables.
- (B) Bruyants.
- (C) Chers.
- (D) Dangereux.

5. Pourquoi beaucoup de gens refusent-ils de voyager ?

- (A) Ils veulent économiser.
- (B) Ils craignent ce qui est différent.
- (C) Ils n'ont pas le temps.
- (D) Ils trouvent les voyages trop fatigants.

6. D'après cet exposé, qu'est-ce qui arrive à certains voyageurs riches ?

- (A) Ils ont la terreur de voler.
- (B) Ils trouvent les voyages en voiture trop longs.
- (C) Ils n'aiment pas les endroits inconnus.
- (D) Ils détestent les transports en commun.

DEUXIÈME PARTIE COMPRÉHENSION ECRITE

Vous avez soixante-huit minutes pour compléter les sections 4, 5, et 6 qui constituent la deuxième partie du test.

Dans cette deuxième partie du test, vous pourrez démontrer votre niveau de compréhension du français écrit. Cette deuxième partie comprend trois sections comportant chacune des instructions particulières.

Questions types (suite)

SECTION IV : IDENTIFICATION DE L'ERREUR

Instructions : Dans cette partie du test, quatre mots ou groupes de mots sont soulignés. Vous devez identifier le mot ou le groupe de mots qui doit être corrigé parce qu'il comporte une erreur. Les quatre segments soulignés correspondent aux réponses (A), (B), (C) et (D) ; il n'y a qu'une erreur par question. Identifiez-la et noircissez la case correspondante sur votre feuille de réponses.

Exemple :

Les joueurs de football est de grands athlètes.
A B C D

Exemple de réponse

(A) (B) (C) (D)

La phrase correcte est « Les joueurs de football sont de grands athlètes ». La faute porte sur le verbe. Vous devez donc noircir la case (C) sur votre feuille de réponses.

N'inscrivez rien dans ce livret.

Commencez maintenant.

QUESTIONS TYPES :

1. Vivent-ils en Maroc depuis très longtemps ?
A B C D

2. Il avait mal aux dents depuis deux jours, aussi a-t-il fait un rendez-vous chez le dentiste.
A B C D

3. Ce que l'économie de ce pays a besoin, c'est d'un afflux de capitaux étrangers.
A B C D

SECTION V : PHRASES INCOMPLÈTES

Instructions : Les questions 116 à 140 sont des phrases incomplètes. Pour chacune de ces phrases, on vous suggère quatre choix (A), (B), (C) et (D) ; il n'y a qu'une bonne réponse parmi ces quatre choix. Choisissez le mot ou le groupe de mots qui complète le mieux la phrase et noircissez la case correspondante sur votre feuille de réponses. N'inscrivez rien dans ce livret.

Exemple :

Quand il fait froid, il faut mettre -----.

- (A) des allumettes
- (B) un manteau
- (C) une pelle
- (D) du feu

Exemple de réponse

(A) (B) (C) (D)

La phrase correcte est : « Quand il fait froid, il faut mettre un manteau. » Vous devez donc noircir la case (B) sur votre feuille de réponses, comme dans l'exemple.

Commencez maintenant.

QUESTIONS TYPES :

1. L'ordinateur ne ----- plus, il est en panne !

- (A) travaille
- (B) marche
- (C) court
- (D) va

2. Un petit déjeuner vous sera servi ----- l'avion.

- (A) sur
- (B) dans
- (C) par
- (D) avec

3. Il est possible que la compagnie ----- appel à de nouveaux fournisseurs.

- (A) fait
- (B) fera
- (C) a fait
- (D) fasse

SECTION VI : LECTURE

Instructions : Les questions 141 à 180 portent sur divers types de textes écrits (lettres, annonces, notes, etc.). Il n'y a qu'une réponse par question. Vous devez choisir la bonne réponse et noircir la case correspondant à votre choix : (A), (B), (C), ou (D), sur votre feuille de réponses. Attention : répondez aux questions selon ce qui est écrit ou ce qui peut en être déduit.

Exemple :

Lisez cet exemple :

Le régime de retraite pour les personnes âgées s'applique à toutes les personnes âgées mais seulement 66 % d'entre elles ont vraiment besoin d'un revenu supplémentaire. Il serait plus utile de ne pas verser de pension aux personnes qui n'en ont pas besoin et d'augmenter le montant destiné aux personnes âgées dans le besoin.

Selon l'auteur, le régime est-il le meilleur possible ?

- (A) Sûrement pas
- (B) Peut-être
- (C) Probablement
- (D) Sans doute

Exemple de réponse

(A) (B) (C) (D)



Le texte suggère une amélioration. On peut déduire que l'auteur pense que le régime n'est pas le meilleur possible. La meilleure réponse est donc (A). Vous devez donc noircir la case (A) sur votre feuille de réponses. N'inscrivez rien dans ce livret.

Commencez maintenant.

QUESTIONS TYPES :

Les questions 1 et 2 portent sur cette nouvelle.

Lisez ce texte :

C'est le grand match en coulisses de la Coupe du monde que tous les économistes attendent. La société Sporton, leader planétaire de l'équipement sportif, pourra-t-il détrôner son rival commercial, Kiufu qui règne, lui, sur le marché du foot ? D'ici au prochain Mondial, nous dominerons le domaine du ballon rond, affirme un responsable de la firme américaine qui a frappé un grand coup en enrôlant une des meilleures équipes latino-américaines pour un contrat astronomique d'un milliard de francs sur dix ans.

1. À qui s'adresse essentiellement cette nouvelle ?

- (A) Aux joueurs de football
- (B) Aux amateurs de sport
- (C) Aux hommes d'affaires
- (D) Aux astronomes

2. En mettant une grande équipe sous contrat, de quoi s'est assuré Sporton ?

- (A) De gagner le Mondial
- (B) De prendre contrôle du marché du football
- (C) De dominer le sport planétaire
- (D) De gagner un milliard de francs

Les questions 3 à 5 portent sur cet extrait d'un article.

Lisez ce texte :

Les gens n'ont jamais aussi bien vécu que de nos jours. Ils bénéficient d'une diminution du temps de travail, d'une augmentation des jours de vacances, d'améliorations dans le confort de la vie quotidienne, de centaines de chaînes de télévision et d'une plus grande variété alimentaire. Cependant, ils se plaignent d'être épuisés, surmenés, déprimés, de passer leur vie à courir. Seraient-ils donc moins forts que leurs aïeux de l'âge paléolithique qui ont dû affronter le froid, l'inconfort des cavernes, les famines saisonnières, et de nombreux prédateurs ?

Nos ancêtres préhistoriques étaient doués d'une physiologie parfaitement adaptée à la lutte. C'est cette force vitale qui a permis la survie de notre espèce. En fait, les mécanismes physiologiques de nos contemporains ne sont pas moins efficaces. Le

problème réside plutôt dans l'incapacité croissante des gens à gérer efficacement le stress quotidien qui est dû à des agresseurs plus nombreux, plus complexes et plus sournois. L'être d'aujourd'hui ne peut souvent que subir ces agressions sans frapper ni fuir et l'énergie non évacuée le ronge de l'intérieur déclenchant ou aggravant bien des problèmes médicaux.

3. Quel adjectif décrit le mieux la situation exposée dans le premier paragraphe ?

- (A) Paradoxe
- (B) Terrifiante
- (C) Humiliante
- (D) Mensongère

4. Quel est l'un des problèmes des gens d'aujourd'hui qui n'est pas mentionné dans ce texte ?

- (A) Une grande fatigue
- (B) Un état dépressif
- (C) Un sommeil perturbé
- (D) Une surcharge d'activités

5. D'après le texte, pourquoi l'être moderne est-il plus affecté par le stress que ses ancêtres ?

- (A) Son alimentation n'est pas assez équilibrée.
- (B) Sa physiologie n'est pas adaptée à la lutte contre le stress.
- (C) Les agressions quotidiennes sont plus fréquentes et plus compliquées.
- (D) Le nombre de maladies graves a augmenté.

Bonnes réponses

| SECTION I | SECTION II | SECTION III | SECTION IV | SECTION V | SECTION VI |
|-----------|------------|-------------|------------|-----------|------------|
| 1. C | 1. B | 1. C | 1. B | 1. B | 1. C |
| 2. B | 2. A | 2. D | 2. C | 2. B | 2. B |
| | 3. B | 3. A | 3. A | 3. D | 3. A |
| | | 4. A | | | 4. C |
| | | 5. B | | | 5. C |
| | | 6. A | | | |

Questionnaire du Test de français international et feuille de réponse

Afin d'apporter le meilleur retour d'informations possible à nos clients et aux candidats au TFI, le Programme TFI vous demandera de répondre à un questionnaire lors de la session de test, avant que vous ne passiez le TFI.

Questionnaire

Le Questionnaire TFI comporte des questions portant sur votre formation et votre expérience en matière d'emploi, de pratique du français et relativement au test TFI. Vos réponses au questionnaire permettent à votre organisme d'en savoir plus sur le parcours des gens qui passent le test et sur certains des facteurs qui influencent les scores TFI et sur l'amélioration du français. Les réponses sont confidentielles et n'influent en aucune manière sur vos scores TFI. Nous vous encourageons à répondre à l'ensemble des questions. Un extrait du questionnaire est reproduit à la page 13 de ce manuel.

Feuille de réponse

Un extrait de la feuille de réponse figure aux pages 14 et 15 du Manuel du candidat TFI.

Caractères accentués

Si votre nom (nom de famille et prénom) comporte des accents, vous devez remplir la partie supérieure de la section 1 de la face 1 de la feuille de réponse. Au-dessus des cases dans lesquelles vous inscrirez votre nom figure une zone comprenant les accents. Il vous faudra cocher le cercle correspondant à l'accent au-dessus de chaque lettre comportant un accent.

Code groupe

Il est possible que votre administrateur du test vous demande d'inscrire un nombre dans la section 5 de la feuille de réponse. Ce code groupe a pour but de permettre aux clients TFI de suivre les résultats d'un groupe de personnes passant le test TFI deux fois ou plus dans le cadre d'un programme de formation en français particulier. L'administrateur du test vous indiquera le nombre qu'il conviendra d'inscrire dans la section code groupe si votre organisation a choisi cette option.

Codes personnalisés

Il est possible que votre administrateur de test vous demande d'inscrire un ou plusieurs nombres dans la section 12 de la feuille de réponse. Les codes personnalisés ont pour but de suivre les résultats de certains candidats ou groupes de candidats au TFI. L'administrateur du test vous indiquera le ou les nombres à inscrire dans la section codes personnalisés si votre organisation a choisi cette option.

Avant que le test ne commence, si vous avez des questions sur le Questionnaire TFI et la feuille de réponse, veuillez consulter votre administrateur du test.



1. Indiquez la réponse qui correspond le mieux à votre situation actuelle.

- A. Je travaille (à temps plein ou partiel)
- B. Je suis étudiant (je ne travaille pas)
- C. Autre

2. Veuillez choisir ci-dessous le niveau d'études le plus élevé que vous ayez atteint.

- A. Diplôme d'enseignement secondaire général
- B. Diplôme d'enseignement secondaire technique
- C. 1 ou 2 ans d'études post-secondaires
- D. Diplôme/licence universitaire de 3 ou 4 ans
- E. Diplôme/licence universitaire de plus de 4 ans

3. Quel âge avez-vous ?

- A. Moins de 25 ans
- B. 25-29
- C. 30-34
- D. 35-39
- E. 40 ans ou plus

4. Combien de fois avez-vous passé le Test de français international, sans compter celui d'aujourd'hui ?

- A. Je ne l'ai jamais passé
- B. Une fois
- C. Deux fois
- D. Trois fois
- E. Quatre fois ou plus

5. Quand avez-vous passé le Test de français international pour la dernière fois ?

- A. Il y a moins de six mois
- B. Entre six mois et un an
- C. Entre un an et deux ans
- D. Deux ans ou plus
- E. Je ne l'ai jamais passé avant aujourd'hui

6. Pourquoi passez-vous le Test de français international ?

(Choisissez une réponse seulement)

- A. Pour obtenir un emploi
- B. Pour obtenir une promotion
- C. Pour être embauché à un poste spécifique
- D. Pour être placé dans un cours de langue approprié
- E. Pour être évalué après ou pendant un cours de langue
- F. Pour un travail de recherche
- G. Autre raison

7. Combien d'années avez-vous étudié le français ?

- A. Moins d'un an
- B. Entre un et deux ans
- C. De deux à cinq ans
- D. De cinq à dix ans
- E. Plus de dix ans

8. Dans quel secteur travaillez-vous ? Si vous êtes étudiant à plein temps ou sans emploi, arrêtez-vous ici.

- A. Agriculture, exploitation minière, bâtiment
- B. Fabrication
- C. Transport, communications, services publics
- D. Commerce de gros et de détail
- E. Finances, assurances
- F. Services
- G. Fonction publique

9. Depuis combien de temps travaillez-vous chez votre employeur actuel ?

- A. Moins de deux ans
- B. De deux à cinq ans
- C. De cinq à dix ans
- D. Plus de dix ans

10. Quelle catégorie correspond le mieux votre emploi actuel ?

- A. Direction générale et administration
- B. Profession libérale, sciences, technique et éducation
- C. Marketing et ventes
- D. Secrétariat et support administratif
- E. Services
- F. Mécanique, installation, réparation
- G. Bâtiment
- H. Production
- I. Transport et déménagement de matériaux
- J. Manutention, travail de manoeuvre
- K. Armée

11. Si vous travaillez dans une entreprise, quel est votre statut ?

- A. Ouvrier(ère) ou employé(e)
- B. Poste intermédiaire
- C. Cadre



COMMENT RÉPONDRE AU QUESTIONNAIRE

- Utilisez un crayon à papier
- Noircissez entièrement les cercles
- Effacez proprement

MARQUAGE CORRECT
CORRECT MARK

MARQUAGES INCORRECT
INCORRECT MARKS



MARKING DIRECTIONS

- Use only pencil
- Darken the circles completely
- Erase cleanly

1 NOM NAME

Suivez la flèche et inscrivez dans la partie gauche votre/vos nom/s de famille en lettres majuscules. Si vous avez plusieurs noms, laissez une case vide entre chaque nom. Puis, inscrivez votre prénom usuel dans la partie droite après la séparation. Sous chaque case remplie, noircissez le cercle correspondant à la lettre. Si votre nom contient des accents, noircissez les cercles correspondants situés au-dessus des cases concernées.

At the arrow, using one box for each letter, print your family name(s) in the first area. If you have more than one family name, leave a space between names. In the second area, fill in your first name(s). Below each box, fill in the circle containing the same letter. If your name includes any accent marks, fill these in using the circles above the boxes.

| | | | | | | | | | | | | | | | | | | | | | | | | | | | | | |
|---------------------------------|--|--|--|--|--|--|--|--|--|--|--|--|--|--|---------------------------------|--|--|--|--|--|--|--|--|--|--|--|--|--|--|
| A A A A A A A A A A A A A A A A | | | | | | | | | | | | | | | A A A A A A A A A A A A A A A A | | | | | | | | | | | | | | |
| B B B B B B B B B B B B B B B B | | | | | | | | | | | | | | | B B B B B B B B B B B B B B B B | | | | | | | | | | | | | | |
| C C C C C C C C C C C C C C C C | | | | | | | | | | | | | | | C C C C C C C C C C C C C C C C | | | | | | | | | | | | | | |
| D D D D D D D D D D D D D D D D | | | | | | | | | | | | | | | D D D D D D D D D D D D D D D D | | | | | | | | | | | | | | |
| E E E E E E E E E E E E E E E E | | | | | | | | | | | | | | | E E E E E E E E E E E E E E E E | | | | | | | | | | | | | | |
| F F F F F F F F F F F F F F F F | | | | | | | | | | | | | | | F F F F F F F F F F F F F F F F | | | | | | | | | | | | | | |
| G G G G G G G G G G G G G G G G | | | | | | | | | | | | | | | G G G G G G G G G G G G G G G G | | | | | | | | | | | | | | |
| H H H H H H H H H H H H H H H H | | | | | | | | | | | | | | | H H H H H H H H H H H H H H H H | | | | | | | | | | | | | | |
| I I I I I I I I I I I I I I I I | | | | | | | | | | | | | | | I I I I I I I I I I I I I I I I | | | | | | | | | | | | | | |
| J J J J J J J J J J J J J J J J | | | | | | | | | | | | | | | J J J J J J J J J J J J J J J J | | | | | | | | | | | | | | |
| K K K K K K K K K K K K K K K K | | | | | | | | | | | | | | | K K K K K K K K K K K K K K K K | | | | | | | | | | | | | | |
| L L L L L L L L L L L L L L L L | | | | | | | | | | | | | | | L L L L L L L L L L L L L L L L | | | | | | | | | | | | | | |
| M M M M M M M M M M M M M M M M | | | | | | | | | | | | | | | M M M M M M M M M M M M M M M M | | | | | | | | | | | | | | |
| N N N N N N N N N N N N N N N N | | | | | | | | | | | | | | | N N N N N N N N N N N N N N N N | | | | | | | | | | | | | | |
| O O O O O O O O O O O O O O O O | | | | | | | | | | | | | | | O O O O O O O O O O O O O O O O | | | | | | | | | | | | | | |
| P P P P P P P P P P P P P P P P | | | | | | | | | | | | | | | P P P P P P P P P P P P P P P P | | | | | | | | | | | | | | |
| Q Q Q Q Q Q Q Q Q Q Q Q Q Q Q Q | | | | | | | | | | | | | | | Q Q Q Q Q Q Q Q Q Q Q Q Q Q Q Q | | | | | | | | | | | | | | |
| R R R R R R R R R R R R R R R R | | | | | | | | | | | | | | | R R R R R R R R R R R R R R R R | | | | | | | | | | | | | | |
| S S S S S S S S S S S S S S S S | | | | | | | | | | | | | | | S S S S S S S S S S S S S S S S | | | | | | | | | | | | | | |
| T T T T T T T T T T T T T T T T | | | | | | | | | | | | | | | T T T T T T T T T T T T T T T T | | | | | | | | | | | | | | |
| U U U U U U U U U U U U U U U U | | | | | | | | | | | | | | | U U U U U U U U U U U U U U U U | | | | | | | | | | | | | | |
| V V V V V V V V V V V V V V V V | | | | | | | | | | | | | | | V V V V V V V V V V V V V V V V | | | | | | | | | | | | | | |
| W W W W W W W W W W W W W W W W | | | | | | | | | | | | | | | W W W W W W W W W W W W W W W W | | | | | | | | | | | | | | |
| X X X X X X X X X X X X X X X X | | | | | | | | | | | | | | | X X X X X X X X X X X X X X X X | | | | | | | | | | | | | | |
| Y Y Y Y Y Y Y Y Y Y Y Y Y Y Y Y | | | | | | | | | | | | | | | Y Y Y Y Y Y Y Y Y Y Y Y Y Y Y Y | | | | | | | | | | | | | | |
| Z Z Z Z Z Z Z Z Z Z Z Z Z Z Z Z | | | | | | | | | | | | | | | Z Z Z Z Z Z Z Z Z Z Z Z Z Z Z Z | | | | | | | | | | | | | | |
| - - - - - - - - - - - - - - - - | | | | | | | | | | | | | | | - - - - - - - - - - - - - - - - | | | | | | | | | | | | | | |
| 0 0 0 0 0 0 0 0 0 0 0 0 0 0 0 | | | | | | | | | | | | | | | 0 0 0 0 0 0 0 0 0 0 0 0 0 0 0 | | | | | | | | | | | | | | |
| 1 1 1 1 1 1 1 1 1 1 1 1 1 1 1 | | | | | | | | | | | | | | | 1 1 1 1 1 1 1 1 1 1 1 1 1 1 1 | | | | | | | | | | | | | | |
| 2 2 2 2 2 2 2 2 2 2 2 2 2 2 2 | | | | | | | | | | | | | | | 2 2 2 2 2 2 2 2 2 2 2 2 2 2 2 | | | | | | | | | | | | | | |
| 3 3 3 3 3 3 3 3 3 3 3 3 3 3 3 | | | | | | | | | | | | | | | 3 3 3 3 3 3 3 3 3 3 3 3 3 3 3 | | | | | | | | | | | | | | |
| 4 4 4 4 4 4 4 4 4 4 4 4 4 4 4 | | | | | | | | | | | | | | | 4 4 4 4 4 4 4 4 4 4 4 4 4 4 4 | | | | | | | | | | | | | | |
| 5 5 5 5 5 5 5 5 5 5 5 5 5 5 5 | | | | | | | | | | | | | | | 5 5 5 5 5 5 5 5 5 5 5 5 5 5 5 | | | | | | | | | | | | | | |
| 6 6 6 6 6 6 6 6 6 6 6 6 6 6 6 | | | | | | | | | | | | | | | 6 6 6 6 6 6 6 6 6 6 6 6 6 6 6 | | | | | | | | | | | | | | |
| 7 7 7 7 7 7 7 7 7 7 7 7 7 7 7 | | | | | | | | | | | | | | | 7 7 7 7 7 7 7 7 7 7 7 7 7 7 7 | | | | | | | | | | | | | | |
| 8 8 8 8 8 8 8 8 8 8 8 8 8 8 8 | | | | | | | | | | | | | | | 8 8 8 8 8 8 8 8 8 8 8 8 8 8 8 | | | | | | | | | | | | | | |
| 9 9 9 9 9 9 9 9 9 9 9 9 9 9 9 | | | | | | | | | | | | | | | 9 9 9 9 9 9 9 9 9 9 9 9 9 9 9 | | | | | | | | | | | | | | |

2 SEXE SEX

M
 F

3 CODE DU PAYS COUNTRY CODE

| | | |
|---|---|---|
| | | |
| 0 | 0 | 0 |
| 1 | 1 | 1 |
| 2 | 2 | 2 |
| 3 | 3 | 3 |
| 4 | 4 | 4 |
| 5 | 5 | 5 |
| 6 | 6 | 6 |
| 7 | 7 | 7 |
| 8 | 8 | 8 |
| 9 | 9 | 9 |

4 CODE DE LA LANGUE LANGUAGE CODE

| | | |
|---|---|---|
| | | |
| 0 | 0 | 0 |
| 1 | 1 | 1 |
| 2 | 2 | 2 |
| 3 | 3 | 3 |
| 4 | 4 | 4 |
| 5 | 5 | 5 |
| 6 | 6 | 6 |
| 7 | 7 | 7 |
| 8 | 8 | 8 |
| 9 | 9 | 9 |

5 CODE DU GROUPE (si assigné) GROUP CODE (if assigned)

| | | |
|---|---|---|
| | | |
| 0 | 0 | 0 |
| 1 | 1 | 1 |
| 2 | 2 | 2 |
| 3 | 3 | 3 |
| 4 | 4 | 4 |
| 5 | 5 | 5 |
| 6 | 6 | 6 |
| 7 | 7 | 7 |
| 8 | 8 | 8 |
| 9 | 9 | 9 |

6 NUMÉRO D'IDENTIFICATION IDENTIFICATION NUMBER

| | | | | | | | | | | | | | | |
|---|---|---|---|---|---|---|---|---|---|---|---|---|---|---|
| | | | | | | | | | | | | | | |
| 0 | 0 | 0 | 0 | 0 | 0 | 0 | 0 | 0 | 0 | 0 | 0 | 0 | 0 | 0 |
| 1 | 1 | 1 | 1 | 1 | 1 | 1 | 1 | 1 | 1 | 1 | 1 | 1 | 1 | 1 |
| 2 | 2 | 2 | 2 | 2 | 2 | 2 | 2 | 2 | 2 | 2 | 2 | 2 | 2 | 2 |
| 3 | 3 | 3 | 3 | 3 | 3 | 3 | 3 | 3 | 3 | 3 | 3 | 3 | 3 | 3 |
| 4 | 4 | 4 | 4 | 4 | 4 | 4 | 4 | 4 | 4 | 4 | 4 | 4 | 4 | 4 |
| 5 | 5 | 5 | 5 | 5 | 5 | 5 | 5 | 5 | 5 | 5 | 5 | 5 | 5 | 5 |
| 6 | 6 | 6 | 6 | 6 | 6 | 6 | 6 | 6 | 6 | 6 | 6 | 6 | 6 | 6 |
| 7 | 7 | 7 | 7 | 7 | 7 | 7 | 7 | 7 | 7 | 7 | 7 | 7 | 7 | 7 |
| 8 | 8 | 8 | 8 | 8 | 8 | 8 | 8 | 8 | 8 | 8 | 8 | 8 | 8 | 8 |
| 9 | 9 | 9 | 9 | 9 | 9 | 9 | 9 | 9 | 9 | 9 | 9 | 9 | 9 | 9 |

7 DATE DE NAISSANCE DATE OF BIRTH

| MM/ | JJ/ | AAAA/ |
|-----|-----|-------|
| MM | DD | YYYY |
| | | |
| 0 | 0 | 0 |
| 1 | 1 | 1 |
| 2 | 2 | 2 |
| 3 | 3 | 3 |
| 4 | 4 | 4 |
| 5 | 5 | 5 |
| 6 | 6 | 6 |
| 7 | 7 | 7 |
| 8 | 8 | 8 |
| 9 | 9 | 9 |

EMPLOI/JOB _____

ÉTABLISSEMENT/ORGANIZATION _____

VILLE/CITY _____

LIEU DE SESSION DU TEST/TESTING LOCATION _____

VILLE/CITY _____

NUMÉRO DE SÉRIE DU LIVRET/TEST BOOKLET SERIAL NUMBER _____

11 RÉPONSES AU QUESTIONNAIRE
QUESTIONNAIRE RESPONSES

| | | | | | | | | | | | |
|----|---|---|---|---|---|---|---|---|---|---|---|
| 1 | A | B | C | | | | | | | | |
| 2 | A | B | C | D | E | | | | | | |
| 3 | A | B | C | D | E | | | | | | |
| 4 | A | B | C | D | E | | | | | | |
| 5 | A | B | C | D | E | | | | | | |
| 6 | A | B | C | D | E | F | G | | | | |
| 7 | A | B | C | D | E | | | | | | |
| 8 | A | B | C | D | E | F | G | | | | |
| 9 | A | B | C | D | | | | | | | |
| 10 | A | B | C | D | E | F | G | H | I | J | K |
| 11 | A | B | C | | | | | | | | |
| 12 | A | B | C | D | E | | | | | | |
| 13 | A | B | C | D | E | | | | | | |
| 14 | A | B | C | D | E | | | | | | |
| 15 | A | B | C | D | E | | | | | | |

12 SI UTILISÉ/IF ASSIGNED

| CODE CLIENT CUSTOM 1 | | | CODE CLIENT CUSTOM 2 | | | CODE CLIENT CUSTOM 3 | | |
|----------------------|---|---|----------------------|---|---|----------------------|---|---|
| | | | | | | | | |
| 0 | 0 | 0 | 0 | 0 | 0 | 0 | 0 | 0 |
| 1 | 1 | 1 | 1 | 1 | 1 | 1 | 1 | 1 |
| 2 | 2 | 2 | 2 | 2 | 2 | 2 | 2 | 2 |
| 3 | 3 | 3 | 3 | 3 | 3 | 3 | 3 | 3 |
| 4 | 4 | 4 | 4 | 4 | 4 | 4 | 4 | 4 |
| 5 | 5 | 5 | 5 | 5 | 5 | 5 | 5 | 5 |
| 6 | 6 | 6 | 6 | 6 | 6 | 6 | 6 | 6 |
| 7 | 7 | 7 | 7 | 7 | 7 | 7 | 7 | 7 |
| 8 | 8 | 8 | 8 | 8 | 8 | 8 | 8 | 8 |
| 9 | 9 | 9 | 9 | 9 | 9 | 9 | 9 | 9 |

13 SIGNATURE ET DATE Merci de recopier en lettres manuscrites (pas en lettres d'imprimerie) et de signer comme vous le feriez sur un document officiel: J'atteste par la présente avoir pris connaissance des conditions de passage du test figurant sur le site internet www.ets.org/tfi et/ou dans le *Manuel du Candidat*; j'atteste également être bien la personne dont l'identité est inscrite au recto de la feuille de réponse.

Signature: _____ Date: _____

COMPRÉHENSION ORALE
LISTENING COMPREHENSION

| | | | | | | | | | | | | | | | | | |
|----|---|---|---|----|---|---|---|----|----|---|---|---|----|---|---|---|---|
| 1 | A | B | C | 26 | A | B | C | 51 | A | B | C | D | 76 | A | B | C | D |
| 2 | A | B | C | 27 | A | B | C | 52 | A | B | C | D | 77 | A | B | C | D |
| 3 | A | B | C | 28 | A | B | C | 53 | A | B | C | D | 78 | A | B | C | D |
| 4 | A | B | C | 29 | A | B | C | 54 | A | B | C | D | 79 | A | B | C | D |
| 5 | A | B | C | 30 | A | B | C | 55 | A | B | C | D | 80 | A | B | C | D |
| 6 | A | B | C | 31 | A | B | C | 56 | A | B | C | D | 81 | A | B | C | D |
| 7 | A | B | C | 32 | A | B | C | 57 | A | B | C | D | 82 | A | B | C | D |
| 8 | A | B | C | 33 | A | B | C | 58 | A | B | C | D | 83 | A | B | C | D |
| 9 | A | B | C | 34 | A | B | C | 59 | A | B | C | D | 84 | A | B | C | D |
| 10 | A | B | C | 35 | A | B | C | 60 | A | B | C | D | 85 | A | B | C | D |
| 11 | A | B | C | 36 | A | B | C | 61 | A | B | C | D | 86 | A | B | C | D |
| 12 | A | B | C | 37 | A | B | C | 62 | A | B | C | D | 87 | A | B | C | D |
| 13 | A | B | C | 38 | A | B | C | 63 | A | B | C | D | 88 | A | B | C | D |
| 14 | A | B | C | 39 | A | B | C | 64 | A | B | C | D | 89 | A | B | C | D |
| 15 | A | B | C | 40 | A | B | C | 65 | A | B | C | D | 90 | A | B | C | D |
| 16 | A | B | C | 41 | A | B | C | D | 66 | A | B | C | D | | | | |
| 17 | A | B | C | 42 | A | B | C | D | 67 | A | B | C | D | | | | |
| 18 | A | B | C | 43 | A | B | C | D | 68 | A | B | C | D | | | | |
| 19 | A | B | C | 44 | A | B | C | D | 69 | A | B | C | D | | | | |
| 20 | A | B | C | 45 | A | B | C | D | 70 | A | B | C | D | | | | |
| 21 | A | B | C | 46 | A | B | C | D | 71 | A | B | C | D | | | | |
| 22 | A | B | C | 47 | A | B | C | D | 72 | A | B | C | D | | | | |
| 23 | A | B | C | 48 | A | B | C | D | 73 | A | B | C | D | | | | |
| 24 | A | B | C | 49 | A | B | C | D | 74 | A | B | C | D | | | | |
| 25 | A | B | C | 50 | A | B | C | D | 75 | A | B | C | D | | | | |

COMPRÉHENSION ÉCRITE
READING COMPREHENSION

| | | | | | | | | | | | | | | | | | | | |
|-----|---|---|---|---|-----|---|---|---|---|-----|---|---|---|---|-----|---|---|---|---|
| 91 | A | B | C | D | 116 | A | B | C | D | 141 | A | B | C | D | 166 | A | B | C | D |
| 92 | A | B | C | D | 117 | A | B | C | D | 142 | A | B | C | D | 167 | A | B | C | D |
| 93 | A | B | C | D | 118 | A | B | C | D | 143 | A | B | C | D | 168 | A | B | C | D |
| 94 | A | B | C | D | 119 | A | B | C | D | 144 | A | B | C | D | 169 | A | B | C | D |
| 95 | A | B | C | D | 120 | A | B | C | D | 145 | A | B | C | D | 170 | A | B | C | D |
| 96 | A | B | C | D | 121 | A | B | C | D | 146 | A | B | C | D | 171 | A | B | C | D |
| 97 | A | B | C | D | 122 | A | B | C | D | 147 | A | B | C | D | 172 | A | B | C | D |
| 98 | A | B | C | D | 123 | A | B | C | D | 148 | A | B | C | D | 173 | A | B | C | D |
| 99 | A | B | C | D | 124 | A | B | C | D | 149 | A | B | C | D | 174 | A | B | C | D |
| 100 | A | B | C | D | 125 | A | B | C | D | 150 | A | B | C | D | 175 | A | B | C | D |
| 101 | A | B | C | D | 126 | A | B | C | D | 151 | A | B | C | D | 176 | A | B | C | D |
| 102 | A | B | C | D | 127 | A | B | C | D | 152 | A | B | C | D | 177 | A | B | C | D |
| 103 | A | B | C | D | 128 | A | B | C | D | 153 | A | B | C | D | 178 | A | B | C | D |
| 104 | A | B | C | D | 129 | A | B | C | D | 154 | A | B | C | D | 179 | A | B | C | D |
| 105 | A | B | C | D | 130 | A | B | C | D | 155 | A | B | C | D | 180 | A | B | C | D |
| 106 | A | B | C | D | 131 | A | B | C | D | 156 | A | B | C | D | | | | | |
| 107 | A | B | C | D | 132 | A | B | C | D | 157 | A | B | C | D | | | | | |
| 108 | A | B | C | D | 133 | A | B | C | D | 158 | A | B | C | D | | | | | |
| 109 | A | B | C | D | 134 | A | B | C | D | 159 | A | B | C | D | | | | | |
| 110 | A | B | C | D | 135 | A | B | C | D | 160 | A | B | C | D | | | | | |
| 111 | A | B | C | D | 136 | A | B | C | D | 161 | A | B | C | D | | | | | |
| 112 | A | B | C | D | 137 | A | B | C | D | 162 | A | B | C | D | | | | | |
| 113 | A | B | C | D | 138 | A | B | C | D | 163 | A | B | C | D | | | | | |
| 114 | A | B | C | D | 139 | A | B | C | D | 164 | A | B | C | D | | | | | |
| 115 | A | B | C | D | 140 | A | B | C | D | 165 | A | B | C | D | | | | | |

Scores du Test de français international

Impartialité et utilisation du test

Le Programme TFI (Test de français international) d'ETS et ses représentants locaux agréés ont pris des mesures afin de s'assurer de l'impartialité des tests et scores, quel que soit l'âge, le sexe, la nationalité ou le milieu professionnel du candidat.

Compte rendu

Les scores que vous obtiendrez sont déterminés en fonction du nombre de questions auxquelles vous avez donné une bonne réponse. Le nombre de bonnes réponses à chacune des sections, Compréhension Orale et Compréhension Écrite, est converti en un nombre situé sur une échelle de 5 à 495. Ajouter les scores de compréhension orale et compréhension écrite vous donne une note globale sur une échelle de 10 à 990. Le procédé statistique utilisé pour convertir les scores par rapport à une échelle commune pour chacune des sections garantit que les scores TFI soient comparables quelle que soit la version du test. Il n'y a pas de points de pénalité en cas de mauvaise réponse.

Si vous passez le test par l'intermédiaire de votre employeur ou d'un organisme, vos scores seront communiqués à cet organisme. Il incombe alors à votre employeur ou à l'organisme en question de vous fournir un compte rendu des scores. Si vous passez le test de manière indépendante, votre représentant local vous enverra votre compte rendu directement.

Fiabilité

La fiabilité est définie comme la proportion de variation observée étant due à une vraie variation de score. C'est une indication de la mesure dans laquelle les scores restent cohérents, indépendamment des conditions d'administration et/ou des versions du test. Le type de fiabilité utilisé pour le TFI est une mesure de cohérence interne basée sur l'indice de fiabilité KR-20. L'indice de fiabilité KR-20 évalue dans quelle mesure l'ensemble des questions mesure un même concept. Plus les éléments du test sont homogènes, plus les performances des candidats seront cohérentes. La fiabilité des scores des sections compréhension orale et compréhension écrite du TFI pour toutes les versions de notre échantillon de normalisation était d'environ 0,90.

Erreur de mesure standard

Des erreurs de mesure se produisent lorsque vos résultats varient d'une fois sur l'autre ou d'un test à l'autre pour des raisons pouvant avoir, ou non, un lien direct avec la finalité du test. Par exemple, il se peut que vous connaissiez mieux les domaines abordés dans un test que dans un autre, ou tout simplement que vous deviniez plus de bonnes réponses au cours d'un des tests. Les raisons de ce manque de cohérence sont appelées erreurs de mesure. La mesure d'erreur standard est une estimation de la différence moyenne entre votre score réel - potentiel - et le score obtenu, et est d'environ 25 points sur l'échelle des scores

pour chacune des sections compréhension écrite et compréhension orale. Le score réel d'un candidat peut être estimé comme égal au score obtenu au cours d'une session +/- 25 points. Par exemple, si vous obtenez un score de 300 à la section compréhension orale, votre score réel fluctuera entre 275 et 325, 68% du temps.

Candidats repassant le test

Si vous passez une autre version du TFI, vous obtiendrez certainement des scores légèrement différents de ceux obtenus la première fois. Les candidats se posent généralement la question suivante, à propos de deux tests indépendants passés à des moments différents : « A partir de quel écart entre deux scores de compréhension orale ou compréhension écrite puis-je considérer qu'il y a eu un réel progrès ? ». On appelle l'erreur de mesure associée au score obtenu lors d'une session de test « Erreur de Mesure Standard ». On appelle les erreurs de mesure associées à deux sessions différentes « Erreur de Différence Standard » (SEdiff). La SEdiff pour chacune des sections compréhension orale et compréhension écrite est d'environ 35 points sur l'échelle des scores.

Considérons un candidat qui commencerait une formation avec un score de compréhension orale de 300 et finirait avec un score de 340, sur une autre version du test. Ce candidat a-t-il vraiment amélioré sa compréhension orale, ou la différence n'est-elle due qu'au hasard ? Pour savoir ce qu'il en est, on doit calculer un intervalle de +/- 1 SEdiff, soit le score obtenu +/- 35 points. Dans notre exemple, le candidat a vraiment amélioré ses compétences, parce que le score obtenu après la formation n'est pas dans l'intervalle de la SEdiff (c'est-à-dire entre 265 et 335). En utilisant l'intervalle, nous pouvons affirmer avec 68% de certitude que le candidat a vraiment amélioré ses compétences entre les deux tests.

Archivage des données relatives aux scores

Afin de vous fournir, à vous et à votre employeur, l'historique de vos scores, les scores seront conservés dans nos archives et communiqués pendant deux ans.

Demandes de renotation

Si vous avez l'impression que vos scores ne sont pas le vrai reflet de vos capacités en français, vous devez contacter votre représentant dans les six mois suivant la date du test. Le représentant renotera votre feuille de réponse et vous donnera un deuxième compte rendu des scores. Si une contradiction apparaît entre le premier compte rendu et le deuxième, le représentant paiera la renotation de votre feuille de réponse. Toutefois, en l'absence de contradiction entre les scores, un petit montant vous sera facturé pour couvrir les frais de renotation.



Principes et règles pour l'utilisation des scores du TFI

Introduction

Ces directives sont conçues pour fournir des informations sur la bonne façon d'utiliser les scores du TFI dans les entreprises et les écoles qui utilisent les scores pour prendre des décisions pédagogiques, ou en matière de recrutement, d'évaluation ou de promotion. Elles doivent également protéger les candidats contre les décisions injustes qui pourraient résulter de la mauvaise utilisation des scores. Il est très important de suivre ces principes.

Le but du TFI est d'évaluer les compétences en français qui sont pertinentes dans l'environnement international actuel. Les propriétés statistiques du test et sa grande qualité technique permettent d'améliorer les processus de recrutement, d'évaluation et de promotion des PME comme des multinationales, ainsi que de tout organisme où les compétences en français sont essentielles.

Comme de plus en plus d'étudiants de l'enseignement supérieur cherchent à acquérir des compétences professionnelles utilisables à l'international, les établissements utilisent de plus en plus les scores TFI pour évaluer les compétences en français des étudiants.

Le Programme TFI et ses représentants locaux doivent expressément informer les utilisateurs de la façon correcte d'utiliser les scores TFI, et repérer et corriger les mauvais usages. C'est à cette fin que les principes et règles suivants sont mis à disposition de tous les candidats TFI, institutions et organismes utilisant ces scores.

Principes

Conscient de son obligation de garantir la bonne utilisation des scores TFI, le Programme TFI et ses représentants locaux ont mis au point un certain nombre de principes afin de mettre les comptes rendus de résultats à disposition de certains destinataires agréés uniquement. Ceci afin de protéger la confidentialité des scores, et de permettre le suivi des mauvaises utilisations éventuelles. Ces principes sont décrits ci-dessous.

Confidentialité. Les scores TFI, individuels ou groupés pour une institution, sont confidentiels et ne peuvent être divulgués que sur autorisation de l'individu ou de l'institution, ou par obligation légale.

Nous reconnaissons nos obligations en matière de protection de la vie privée des candidats, en ce qui concerne les informations détenues par Educational Testing Service et ses représentants locaux, et notre responsabilité en matière de protection des candidats contre toute divulgation non autorisée de ces informations.

Promotion de la bonne utilisation et suivi des mauvaises pratiques. Tous les organismes utilisant les scores TFI doivent se plier aux règles ci-dessous, c'est-à-dire utiliser des critères multiples, n'accepter que des scores TFI officiels, etc. Ces organismes ont la responsabilité de s'assurer que tous les utilisateurs des scores TFI soient au courant de ces règles, d'en suivre l'utilisation, et de corriger les cas de mauvaise utilisation décelés. Le Programme TFI et ses représentants locaux agréés sont disponibles pour aider les institutions à résoudre les problèmes de mauvaise utilisation des scores.

Règles

- **Utiliser plusieurs critères**
Quelle que soit la décision à prendre, il faut utiliser différentes sources d'informations pour garantir l'impartialité et pour compenser les limites d'une évaluation donnée. Ces sources peuvent comprendre la moyenne des notes obtenues au cours des études ou aux examens, les années d'expérience dans le poste à pourvoir, les recommandations d'anciens supérieurs et collègues. Combinés à d'autres critères, les scores du TFI peuvent être un outil très efficace lors de la prise de décisions pédagogiques ou en matière de ressources humaines.
- **N'accepter que les comptes rendus TFI officiels**
Seuls les comptes rendus émis par ETS ou ses représentants locaux sont officiels. Si un organisme administre un test en interne, avec le consentement d'ETS, celui-ci peut obtenir et conserver les comptes rendus de ce test. Les scores provenant d'autres sources ne doivent pas être acceptés. Si il y a un doute à propos de l'authenticité d'un compte rendu, il faut soumettre le problème au représentant local d'ETS qui vérifiera l'exactitude des scores et si un compte rendu officiel a été émis.
- **Préserver la confidentialité des scores**
Toute personne ayant accès aux scores du TFI doit savoir que ceux-ci sont confidentiels et être d'accord pour préserver cette confidentialité. Il faut élaborer et mettre en place des règles pour préserver la confidentialité.

Utilisations correctes des scores TFI

La pertinence du TFI en vue d'une utilisation particulière doit être expressément étudiée avant chaque utilisation des scores. La liste suivante, recensant des utilisations appropriées des scores TFI, est basée sur les principes et règles brièvement exposées en page 17. Cette liste ne donne que des exemples, et n'est pas exhaustive. Il peut y avoir d'autres utilisations appropriées des scores du TFI, mais celles-ci doivent être exposées au personnel du Programme TFI et son représentant local agréé.

Principes et règles (suite)

Si une utilisation différente de celles listées ci-dessous est envisagée, il sera important pour l'utilisateur de valider l'utilisation des scores à cette fin. Le personnel du Programme TFI et ses représentants locaux vous conseilleront dans la conception d'une telle étude de validité.

Utilisations appropriées

Si toutes les règles sont respectées, les scores du TFI sont utilisables dans les cas suivants.

1. Pourvoir des postes dans une entreprise ou un organisme où la connaissance du français de tous les jours / français professionnel est nécessaire.
2. Placement de candidats au sein d'une entreprise ou d'un organisme où la connaissance du français de tous les jours / français professionnel est nécessaire.
3. Promotion de candidats au sein d'une entreprise ou d'un organisme où la connaissance du français de tous les jours / français professionnel est nécessaire.
4. Evaluation des compétences en français de tous les jours / français professionnel des étudiants dans les écoles.
5. Evaluation des progrès individuels en français de tous les jours / français professionnel sur une période donnée.

Commentaires

Les candidats peuvent faire des commentaires au cours de la session de test en demandant à l'administrateur le Formulaire de Commentaire du Candidat.

Après avoir passé le test, rendez-vous sur www.ets.org/tfi pour répondre à l'enquête de Satisfaction des Candidats.

Si vous avez des questions ou souhaitez faire des commentaires à propos du TFI, veuillez contacter votre représentant local ETS, ou écrivez à TFI, ETS, Rosedale road, Princeton, New Jersey 08541 USA, ou envoyez un e-mail à tfi@ets.org.

ETS propose une gamme complète de produits et services pour l'apprentissage de l'anglais qui stimulent l'apprentissage, évaluent les progrès et mesurent les compétences. Nos programmes, basés sur des années de recherche, sont utilisés par les professeurs et les décideurs et aident les individus à réussir dans leurs études, le milieu professionnel et à un niveau personnel. Pour en savoir plus, rendez-vous sur www.ets.org/ell.

Pour plus d'informations à propos du TFI,
veuillez contacter:

TFI Testing Program
Educational Testing Service
Rosedale Road
Princeton, NJ 08541

Tél. : 1-609-771-7170

Fax: 1-609-771-7111

E-mail: TOEIC@ets.org

www.ets.org/tfi



*English Language
Learning*